



TRC-339 MANUAL DO USUÁRIO

CAIXA DE SOM AMPLIFICADA 200W

ÍNDICE

Prefacio.....	2
Conteúdo da Embalagem.....	2
Informações de segurança	3
Funções do Painel Frontal.....	4
Funções Painel Traseiro	6
Conexões do Painel Traseiro	6
Conexões de sistema	7
Problemas e soluções	8
Especificações.....	9

**POR FAVOR, LEIA ESTE MANUAL CUIDADOSAMENTE ANTES
DE LIGAR O EQUIPAMENTO**

PREFACIO

Obrigado por adquirir este produto. O amplificador de som foi projetado e produzido com alta qualidade, especialmente com base nas características do ouvido humano. Têm agudos claros e intensos, graves profundos e consistentes, poderosa capacidade de reprodução de todos os tipos de música com muita nitidez de som.

Nota: O equipamento deve ser conectado sempre com os modelos recomendados. Do contrário, nossa empresa não se responsabiliza por possíveis danos.

GUARDE ESTE MANUAL PARA USO FUTURO

CONTEUDO DA EMBALAGEM

1. DUAS CAIXAS DE SOM
2. CABO DE CONEXÃO
3. DOIS MICROFONES COM FIO
4. MANUAL DE INSTRUÇÕES
5. CERTIFICADO DE GARANTIA

INFORMAÇÕES DE SEGURANÇA

Para prevenir riscos de choque elétrico mantenha o equipamento sempre bem ventilado.



Desligue o equipamento quando houver possibilidade de molhar ou raios.



Não passe pesticidas ou produtos químicos no equipamento.



Mantenha o equipamento protegido de chuva ou umidade.



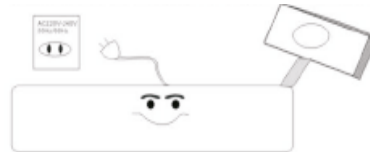
ATENÇÃO

NÃO LIGUE O CABO DE FORÇA SEM ESTAR CERTO QUE ELE ESTÁ CONECTADO ADEQUADAMENTE.

Verifique se a chave seletora de tensão (110/220V) está na posição correta de acordo com a tensão nominal do local onde o equipamento vai ser ligado.

Se o local tem tensão nominal 110V selecione a chave na posição 110V.

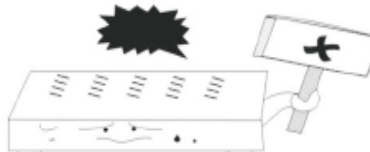
Se você não souber qual é a tensão do local, verifique antes de ligar.



Não puxe o cabo de força na hora de desligar o equipamento.



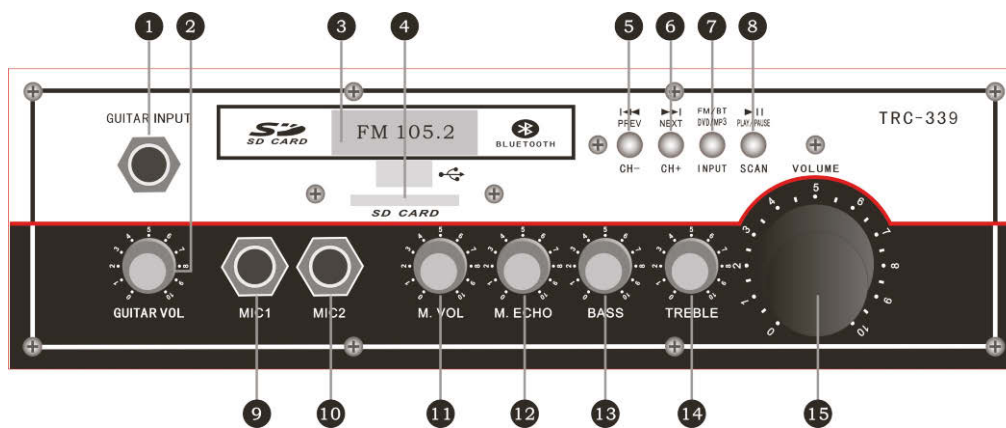
Não ponha aquecedores ou qualquer dispositivo que gere calor próximo ao equipamento.



Não ponha objetos sobre o equipamento, e sempre instale em locais planos e rígidos.



FUNÇÕES DO PAINEL FRONTAL



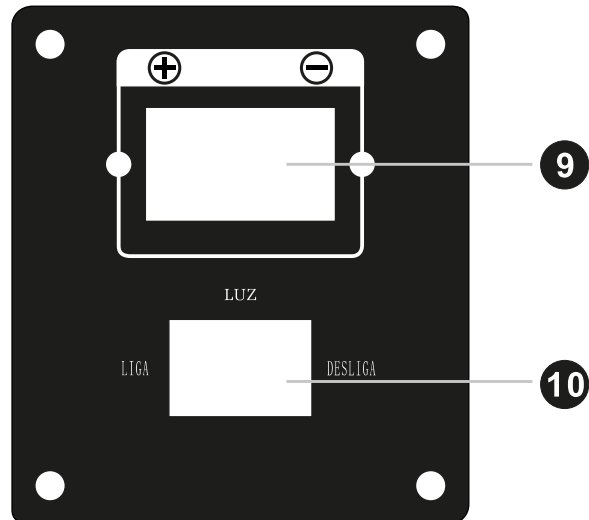
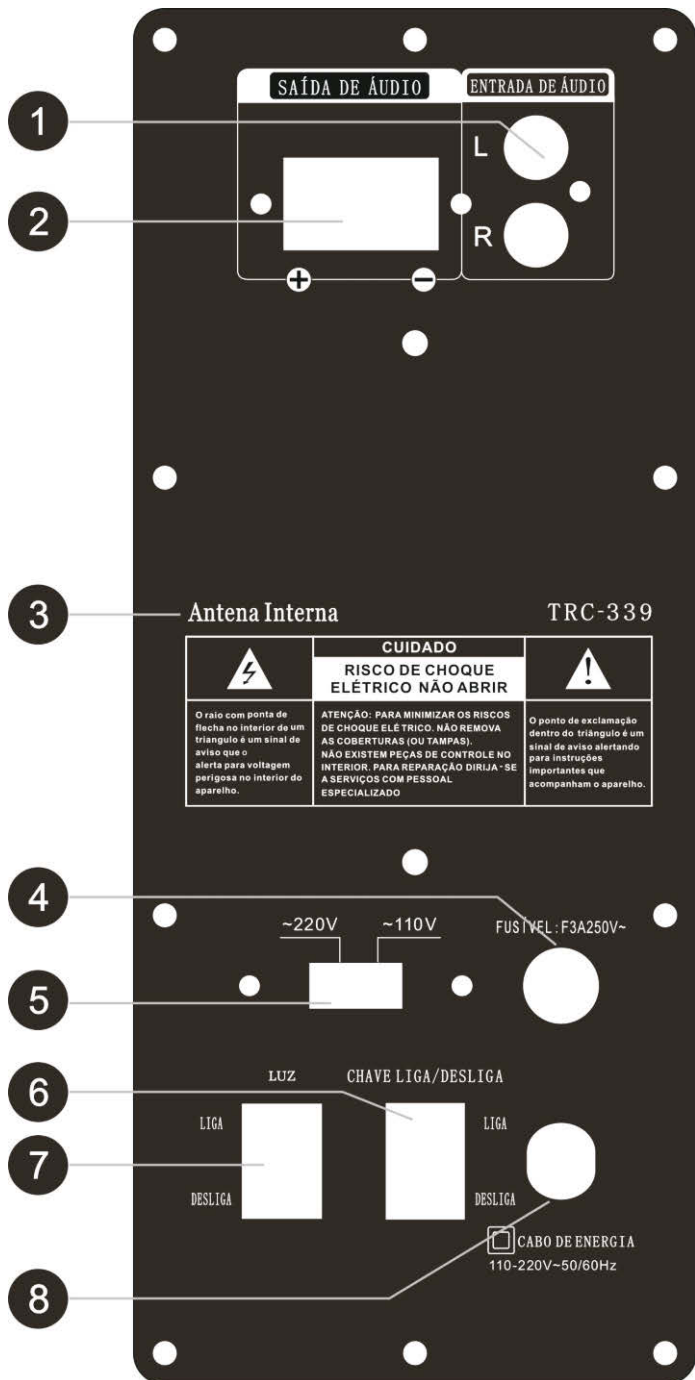
1. Entrada para guitarra.
2. Ajuste de volume da guitarra.
3. Tela de exibição.
4. Entrada USB/cartão SD.
5. PREV /VOL-/CH-:
Quando em modo USB/CARTÃO SD/BLUETOOTH, pressione este botão para escolher a faixa anterior.
Pressione este botão e segure por alguns segundos para reduzir o volume principal.
Quando em modo FM, pressione este botão para escolher a estação de rádio anterior.
6. NEXT /VOL+/CH+:
Quando em modo USB/CARTÃO SD/BLUETOOTH, pressione este botão para escolher a próxima faixa.
Pressione este botão e segure por alguns segundos para aumentar o volume principal.
Quando em modo FM, pressione este botão para escolher a próxima estação de rádio.
7. INPUT :
Quando em modo USB/CARTÃO SD, a ordem de alteração é USB/CARTÃO SD-AUX-FM-BLUETOOTH; Quando em modo USB, a ordem de alteração é USB-AUX-FM-BLUETOOTH; Quando em modo de CARTÃO SD, a ordem de alteração é SD CARD-AUX-FM-BLUETOOTH; Quando não houver um USB ou CARTÃO SD, a ordem de alteração é AUX- FM-BLUETOOTH. (Observação: Quando escolhermos o modo bluetooth, “bLUE” será mostrado na tela de exibição. Agora, por favor, selecione o nome bluetooth correto “TRC339” em seu dispositivo bluetooth e aguarde o dispositivo se emparelhar com a unidade.)
8. PLAY/SCAN:
Quando em modo USB/CARTÃO SD/AUX/BLUETOOTH, pressione este botão para escolher entre reproduzir/parar.
Quando em modo FM, pressione este botão para procurar estações de rádio automaticamente.

9. Entrada de microfone1.
10. Entrada de microfone2.
11. Ajuste do volume do microfone.
12. Ajuste do eco do microfone.
13. Ajuste de graves.
14. Ajuste de agudos.
15. Ajuste do volume master.

NOTAS:

1. O microfone deve estar sempre a certa distancia das caixas de som e em um ângulo apropriado para evitar distorções da voz ou microfonia.
2. Sempre desligue o equipamento antes de retirar os microfones de seus conectores.
3. Como reduzir a microfonia e ruídos
 - Deixe os botões de volume na posição do meio
 - Ajuste o volume da musica juntamente com o volume dos microfones
 - Não deixe os microfones em linha reta com os alto-falantes das caixas e fique a uma distancia razoável das caixas.

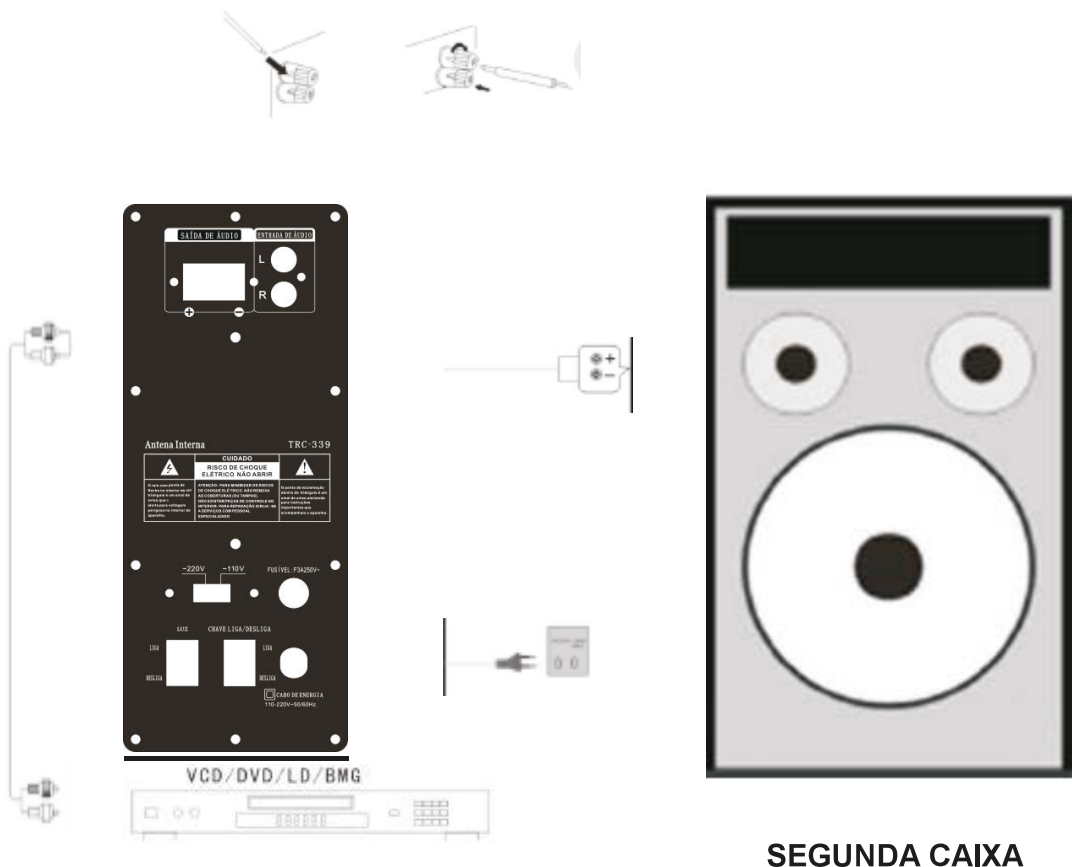
FUNÇÕES DO PAINEL TRASEIRO



1. ENTRADA DE ÁUDIO
2. SAÍDA DE ÁUDIO
3. ANTENA FM
4. FUSÍVEL
5. CHAVE SELETORA DE TENSÃO 110/220V
6. CHAVE LIGA/DESLIGA
7. CONTROLE DA LUZ DE LED DOS TWEETERS E WOOFER NO ALTO-FALANTE ATIVO. VOCÊ PODE ESCOLHER LIGADO OU DESLIGADO.
8. CABO DE FORÇA
9. CONECTAR COM O ALTO-FALANTE ATIVO
10. CONTROLE DA LUZ DE LED DOS TWEETERS E WOOFER ALTO-FALANTE PASSIVO. VOCÊ PODE ESCOLHER LIGADO OU DESLIGADO.

CONEXÕES DE SISTEMA

1. Atenção na hora de conectar uma caixa na outra.
Conecte os cabos firmemente nos seus conectores em cada caixa para evitar ruídos desagradáveis.
2. Faça as conexões com o equipamento desligado, coloque os botões de volume no mínimo para ligar o aparelho



PROBLEMAS E SOLUÇÕES

1. Antes de qualquer coisa verifique se todas as conexões estão de acordo com o manual.
2. Caso esteja usando um equipamento externo ligado ao TRC-339, verifique também se este equipamento está funcionando adequadamente, se tem disco e se esta lendo de forma correta o disco.
3. Sem som e as lâmpadas apagadas
 - Veja se está ligado
 - Verifique todas as conexões de energia
4. Sem som e as lâmpadas acendem normalmente
 - Veja a conexão dos cabos que esta utilizando
 - Verifique o volume
 - Veja se o sinal de som do equipamento externo esta de acordo.
5. Uma das caixas não tem som
 - Verifique as conexões
 - Veja se os cabos não estão quebrados
 - Ajuste o volume e o balanço
6. Sem som no microfone
 - Verifique o volume do microfone
 - Microfone quebrado
 - Reconecte o microfone
7. Sem eco
 - Verifique se o botão de controle de eco não esta no mínimo.
8. Não liga
 - Verificar a voltagem adequada 110 ou 220V (chaveada)
 - Verificar o fusível localizado na parte traseira do aparelho.

CARACTERISTICAS TECNICAS

1. Impedância de saída	4Ω
2. Potencia	100W +100W RMS
3. Impedância de entrada	4Ω ~ 8Ω
4. Sensibilidade de entrada	500mV +/- 10mV
5. Espectro de frequência	48Hz ~ 20KHz
6. Distorção	≤ 0.3 %
7. S/N	≥ 75 dB
8. Separação estéreo	≥ 40 dB
9. Voltagem (chaveada)	110/220 V +/- 10%
10. Alto falante.	10" x 2 pçs