



# TRC-362 MANUAL DO USUÁRIO

---

CAIXA DE SOM AMPLIFICADA 300W

## ÍNDICE

Prefacio.....	2
Conteúdo da Embalagem.....	2
Informações de segurança.....	3
Funções do Painel Frontal.....	4
Funções Painel Traseiro.....	6
Conexões do Painel Traseiro.....	6
Conexões de sistema.....	7
Problemas e soluções.....	8
Especificações.....	9

**POR FAVOR, LEIA ESTE MANUAL CUIDADOSAMENTE ANTES  
DE LIGAR O EQUIPAMENTO**

## **PREFACIO**

Obrigado por adquirir este produto. O amplificador de som foi projetado e produzido com alta qualidade, especialmente com base nas características do ouvido humano. Têm agudos claros e intensos, graves profundos e consistentes e poderosa capacidade de reprodução de todos os tipos de musica com muita nitidez de som.

Nota: O equipamento deve ser conectado sempre com os modelos recomendados. Do contrário, nossa empresa não se responsabiliza por possíveis danos.

**GUARDE ESTE MANUAL PARA USO FUTURO**

## **CONTEUDO DA EMBALAGEM**

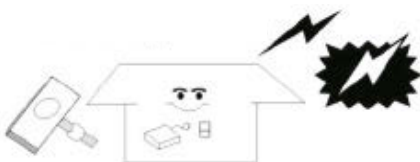
1. DUAS CAIXAS DE SOM
2. CABOS DE CONEXÃO
3. UM MICROFONE SEM FIO
4. UM MICROFONE COM FIO
5. MANUAL DE INSTRUÇÕES
6. CERTIFICADO DE GARANTIA

## INFORMAÇÕES DE SEGURANÇA

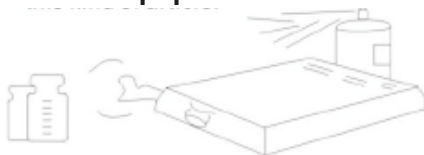
Para prevenir riscos de choque elétrico mantenha o equipamento sempre bem ventilado.



Desligue o equipamento quando houver possibilidade de molhar ou raios.



Não passe pesticidas ou produtos químicos no equipamento.



Mantenha o equipamento protegido de chuva ou umidade.



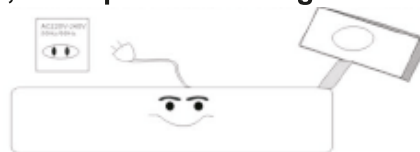
## ATENÇÃO

**NÃO LIGUE O CABO DE FORÇA SEM ESTAR CERTO QUE ELE ESTÁ CONECTADO ADEQUADAMENTE.**

Verifique se a chave seletora de tensão (110/220V) está na posição correta de acordo com a tensão nominal do local onde o equipamento vai ser ligado.

Se o local tem tensão nominal 110V selecione a chave na posição 110V.

Se você não souber qual é a tensão do local, verifique antes de ligar.



Não puxe o cabo de força na hora de desligar o equipamento.



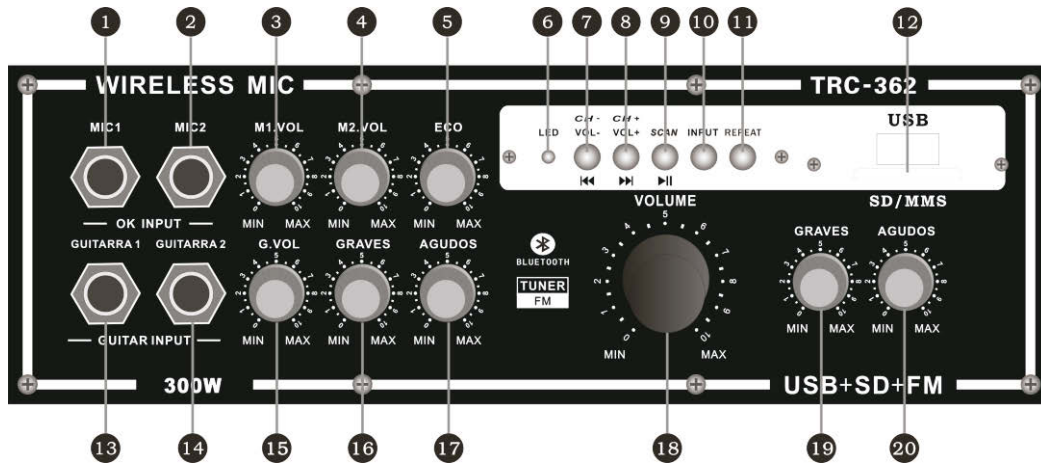
Não ponha aquecedores ou qualquer dispositivo que gere calor próximo ao equipamento.



Não ponha objetos sobre o equipamento, e sempre instale em locais planos e rígidos.



## FUNÇÕES DO PAINEL FRONTAL



1. Conector de microfone
2. Conector de microfone
3. Botão de ajuste de volume mic (1)
  - Primeiro coloque o botão na posição do meio, depois ajuste o eco de acordo com o desejado.
4. Botão de ajuste de volume mic (2)
5. Botão de ajuste de volume do eco
  - Primeiro coloque o botão na posição do meio, depois ajuste o eco de acordo com o desejado.
6. Luz indicadora
7. PREV / VOL-/CH-
  - Quando estiver no modo CARD / BLUETOOTH USB / SD, pressione este botão para escolher a faixa anterior.
  - Pressione este botão e segure por alguns segundos para reduzir o volume principal.
  - Quando em modo FM, pressione este botão para escolher a estação de rádio anterior.
8. NEXT / VOL+/CH+
  - Quando estiver no modo CARD / BLUETOOTH USB / SD, pressione este botão para escolher a faixa seguinte.
  - Pressione este botão e segure por alguns segundos para aumentar o volume principal.
  - Quando em modo FM, pressione este botão para escolher a próxima estação de rádio.
9. PLAY / PAUSE / SCAN
  - Quando em USB / SD CARD / Bluetooth / AUX, pressione este botão para escolher play / pause.
  - Quando em modo FM, pressione este botão para procurar as estações de rádio automaticamente.
10. INPUT:
  - Quando em modo USB / cartão SD, a ordem das funções é USB / SD CARD-AUX-FM-BLUETOOTH; Quando em modo USB, a ordem das funções é USB-AUX-FM-BLUETOOTH; Quando em modo de cartão SD, a ordem das funções é SD CARD-AUX-FM-BLUETOOTH; Quando não houver um cartão USB ou SD, a ordem das funções é AUX-FM-BLUETOOTH. (Observação:.

Quando escolher o modo bluetooth, selecione corretamente o nome Bluetooth (TRC362) em seu dispositivo Bluetooth e aguardar o dispositivo emparelhar com a unidade)

#### 11. REPEAT

- Pressione este botão uma vez para escolher a função "uma faixa de repetição".
- Pressione este botão duas vezes para escolher "todas as faixas repetir" função.

12. Conector para cabo USB e conector para cartão.

13. Conector Guitarra (1)

14. Conector guitarra (2)

15. Botão de volume das guitarras 1 e 2

- Coloque este botão no volume mínimo e insira os conectores das guitarras, ajuste o volume das guitarras.

16. Graves para as guitarras

17. Agudos para as guitarras

18. Volume

- Coloque este botão no volume mínimo antes de ligar o equipamento, depois de ligado ajuste o volume.

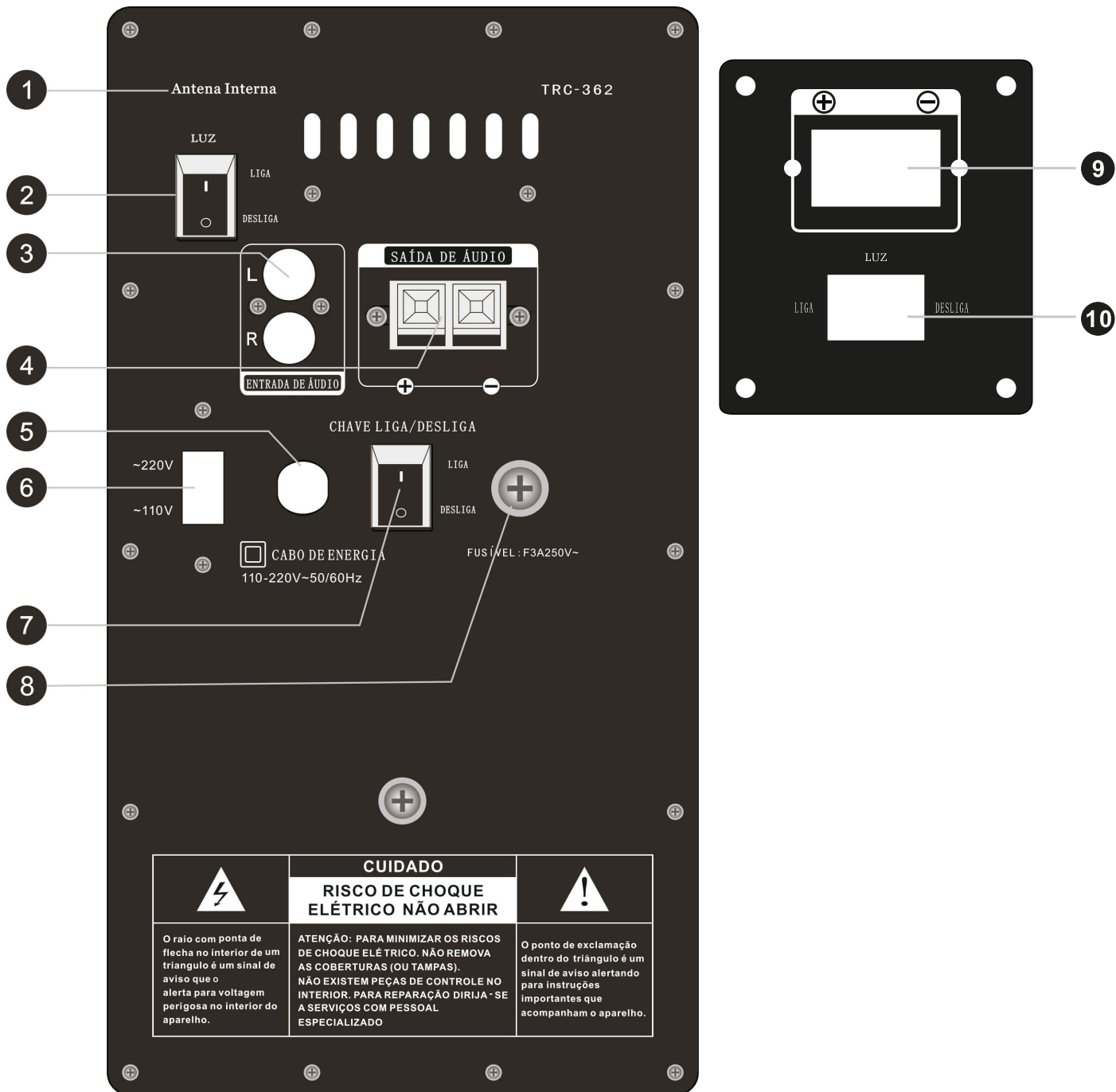
19. Ajuste de graves

20. Ajuste de agudos

#### NOTAS:

1. O microfone deve estar sempre a certa distancia das caixas de som e em um ângulo apropriado para evitar distorções da voz ou microfonia.
2. Sempre desligue o equipamento antes de retirar os microfones de seus conectores.
3. Como reduzir a microfonia e ruídos
  - Deixe os botões de volume na posição do meio
  - Ajuste o volume da musica juntamente com o volume dos microfones
  - Não deixe os microfones em linha reta com os alto-falantes das caixas e fique a uma distancia razoável das caixas.

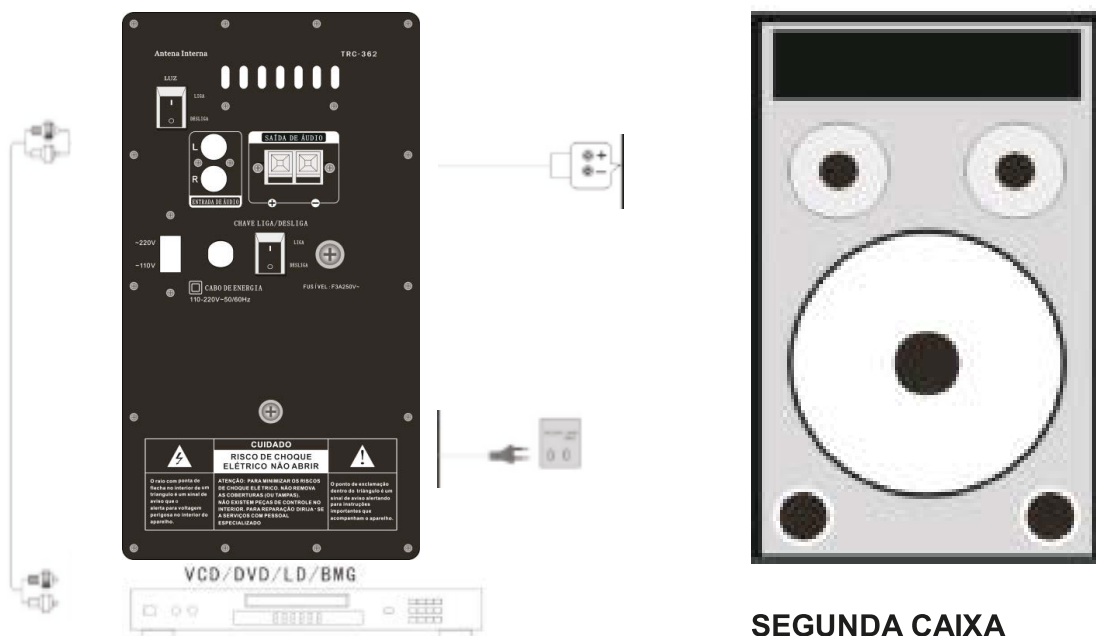
## FUNÇÕES DO PAINEL TRASEIRO



1. ANTENA MICROFONE WIRELESS, ANTENA FM
2. CONTROLE DA LUZ DE LED DOS TWEETERS E WOOFER NO ALTO-FALANTE ATIVO. VOCÊ PODE ESCOLHER LIGADO OU DESLIGADO.
3. ENTRADA DE ÁUDIO
4. SAÍDA DE ÁUDIO
5. CONECTOR DO CABO DE FORÇA
6. CHAVE SELETORA DE TENSÃO 110/220V
7. CHAVE LIGA/DESLIGA
8. FUSÍVEL
9. CONECTAR COM O ALTO-FALANTE ATIVO
10. CONTROLE DA LUZ DE LED DOS TWEETERS E WOOFER ALTO-FALANTE PASSIVO. VOCÊ PODE ESCOLHER LIGADO OU DESLIGADO.

## CONEXÕES DE SISTEMA

1. Atenção na hora de conectar uma caixa na outra.  
Conecte os cabos firmemente nos seus conectores em cada caixa para evitar ruídos desagradáveis.
2. Faça as conexões com o equipamento desligado, coloque os botões de volume no mínimo para ligar o aparelho



## **PROBLEMAS E SOLUÇÕES**

1. Antes de qualquer coisa verifique se todas as conexões estão de acordo com o manual.
2. Caso esteja usando um equipamento externo ligado ao TRC-362, verifique também se este equipamento esta funcionando adequadamente, se tem disco e se esta lendo de forma correta o disco.
3. Sem som e as lâmpadas apagadas
  - Veja se está ligado
  - Verifique todas as conexões de energia
4. Sem som e as lâmpadas acendem normalmente
  - Veja a conexão dos cabos que esta utilizando
  - Verifique o volume
  - Veja se o sinal de som do equipamento externo esta de acordo.
5. Uma das caixas não tem som
  - Verifique as conexões
  - Veja se os cabos não estão quebrados
  - Ajuste o volume e o balanço
6. Sem som no microfone
  - Verifique o volume do microfone
  - Microfone quebrado
  - Reconecte o microfone
  - Verifique as pilhas do microfone sem fio
  - Verifique a posição da antena de recepção do microfone sem fio
  - Verifique se não esta muito longe do equipamento.
7. Sem eco
  - Verifique se o botão de controle de eco não esta no mínimo.
8. Não liga
  - Verificar a voltagem
  - Verificar o fusível localizado na parte traseira do aparelho.



## CARACTERISTICAS TECNICAS

1. Impedância de saída	4Ω
2. Potencia	150W +150W RMS
3. Impedância de entrada	4Ω ~ 8Ω
4. Sensibilidade de entrada	500mV +/- 10mV
5. Espectro de freqüência	20Hz ~ 20KHz
6. Distorção	≤ 0.3 %
7. S/N	≥ 75 dB
8. Separação estéreo	≥ 40 dB
9. Voltagem	110/220 V +/- 10%